

APRIL 2008
NUMMER 53

BAKSTEEN

WIJKEN





DOESBURG
FOTO LUUK KRAMER

DE GEDROOMDE PLEK VAN THUISKOMST

Is er een begrip in de stedenbouw waar gevoelens, ambities, vernieuwingsdrang en zendelingendrift méér tot uitdrukking komen dan in 'de wijk'? Kabinet Balkenende IV beloofde van 'no go areas' weer 'prachtwijken' te maken. Een proces dat helaas gemangeld lijkt te worden tussen een soort *endgame* van gevestigde belangen. Opeenvolgende ministers van Binnenlandse Zaken zegden toe meer blauw in 'de wijk' te brengen. Architecten willen met hun werk meer betrokkenheid in 'de wijk' bewerkstelligen. En burgerinitiatieven willen bewoners mobiliseren om 'hun wijk' te heroveren.

De wijk is een fenomeen dat bijna iedereen wel op een of andere manier weet te raken. Zelfs als je op de bovenste etage van een geprivilegieerde woontoren ver boven het straatgebeuren woont, kom je op de begane grond op weg naar supermarkt of postkantoor toch in 'een wijk' terecht. De wijk is een complex en tegendraads sociaal weefsel. Daarin kunnen sommige mensen weliswaar vereenzamen of zich afzonderen, toch beschouwen we het als de gedroomde plek van thuishomst.

In dit nummer van Baksteen beschrijven we een aantal zeer uiteenlopende nieuwe wijken, met elk een eigen ontstaansgeschiedenis die bepalend is voor wat er is gerealiseerd. In Roombeek kun je misschien niet spreken van een nieuwe wijk, omdat een groot aantal bestaande huizen, straten zelfs, door de vuurwerkramp in 2000 waren weggevaagd of zwaar beschadigd en er dus een hersteloperatie moest plaatsvinden. De Laak – onderdeel van Vathorst – bij Amersfoort is met recht nieuw te noemen. De ontstaansgeschiedenis daarvan is meer thema-gericht. Aan de rand van Berkel en Rodenrijs en nabij het centrum van Doesburg zijn wijken verrezen die elk – de één op misschien wat meer doorwrochte wijze dan de ander – aanhaken op de 'idee' van geschiedenis. In Baksteen zijn we op zoek gegaan naar de uitgangspunten voor die wijken en hoe bepalend die zijn voor de architectuur.

Een heel andere vorm van wijken betreft het letterlijke *wijken*. In de zin van plaats maken voor. Ook daarvan tonen we in Baksteen een paar voorbeelden. Je kunt natuurlijk zeggen dat deze vorm van wijken ook geldt voor Roombeek, maar dat zou in deze context erg cynisch zijn. Het gaat ons om bewust slopen, om er iets beters voor in de plaats te brengen. Met projecten in de Haagse buurt Spoorwijk en een binnestedelijk 21^{ste} eeuwse hofje in Haarlem tonen we twee zeer verschillende voorbeelden van hoe er met bedachtzaamheid en gevoel en, tja waarom niet, met ambitie en idealisme gepoogd wordt 'de wijk' aan de man te brengen.

04 DE DROOM VAN DE PARTICULIERE BOUWER KWAM UIT

DOOR JAAP HUISMAN

Vóór de ramp was Roomwijk eigenlijk geen echte woonwijk. Dat kwam pas later, na de vernietigende explosies, toen Pi de Bruijn de stedenbouwkundige opdracht aannam. En architecten aan het werk gingen.

10 JOHANNES ENSCHEDÉ HOF ALS SOCIAAL NETWERK

DOOR RENÉ VAN STEKELENBORG

Het verdwijnen van de bekende gelddrukkerij Joh. Enschedé maakte in het centrum van Haarlem de weg vrij voor een nieuwe invulling met een oude typologie.

12 GRACHTENWIJK MET REFERENTIE AAN VANDAAG

DOOR JAAP HUISMAN

De nieuwe wijk De Laak (Vathorst, Amersfoort) is een kruising tussen Amsterdam-Zuid en de grachtengordel. Berlagiaans gesloten bouwblokken langs de gracht en een binnenterrein als een eldorado voor spelende kinderen.

16 DE REPARATIE KOMT 100 JAAR NA DATO

DOOR BART DE VRIES

Spoorwijk had tot voor kort de dubieuze eer te prijken op de lijst van probleemwijken. Grootschalige sloop en nieuwbouw brengen daar verandering in. En: eerherstel voor Berlage.

20 DE VERLEIDING VAN HET VERLEDEN

DOOR BART DE VRIES

Dorps wonen is het sleutelbegrip in Westpolder/Bolwerk, de uitbreidingswijk van Berkel en Rodenrijs. Ongegeneerd genieten van trapgevels en jaren dertig woningen. Terwijl Natalini en Schrauwen in Doesburg laten zien hoe historiserend en modern samengaan.

26 TECHNISCHE RUBRIEK METSELBAKSTENEN MET LAGE WATEROPNAME

DOOR HUGO SPEELMAN

Wat van ver komt, heet goed te zijn. Maar als het om bakstenen met zeer geringe wateropname gaat, kunnen de Nederlandse weersomstandigheden bij de verwerking roet in het eten gooien. Tijd voor reflectie op wat een goede keuze is.

27 LEDENLIJST EN COLOFON



JAAP HUISMAN

DE DROOM BOUWER

Waar tot 13 mei 2000 de SE Fireworks-fabriek stond, ligt nu een grasveld: een bleek om in Enschedese termen te blijven. Midden in die Iasonderbleek gedenkt een gebarsten granieten plaat met een met water gevulde krater eraast de ramp die zich op die snikhete lentedag voltrok. Ernaast staat een eenvoudige zwarte steen waarop de namen van de 23 slachtoffers. Ze hebben een plaats gekregen in het hart van het herbouwde Roombeek, op een van de drie driehoekige parken waaruit de wijk is opgebouwd.



VAN DE PARTICULIERE IS UITGEKOMEN

Roombeek was niet uitsluitend een woonwijk voor de ramp. Behalve de vuurwerkfabriek stonden er een bierbrouwerij van Grolsch en de overblijfselen van enkele textiel fabrieken, zoals die van Menko en Rozendaal waaraan de rode gemetselde watertorens en schoorsteenpijpen herinneren. Die moesten als monumentale bakens identiteit geven aan de nieuwe woonwijk, was de opdracht die Peter Kuenzli aan stedenbouwkundige Pi de Bruijn meegaf. Kuenzli was tussen 2000 en 2005 gedelegeerd opdrachtgever van de gemeente Enschede. Hij leidde het projectbureau van de wederopbouw, had een ongelimiteerd mandaat over de invulling en opzet van de wijk, inclusief zaken als de grondexploitatie en de verhouding tussen koop- en huurwoningen, maar minstens zo belangrijk: de vrijheid om te onderhandelen met institutionele beleggers die posities in Roombeek hadden ingenomen, nog voordat de ramp alle opstallen wegvaagde. Bouwfonds, Wessels en de lokale ontwikkelaar Ter Steege hadden claims op strategische percelen met de bedoeling er woningen te bouwen. Kuenzli vond dat eerder het particulier initiatief dan het belang van de ontwikkelaar moest zegeviereren in Roombeek.

AFSCHEID VAN HEGEMONIE

En zo gebeurde: avonden met bewoners en potentiële belangstellenden van buiten de wijk leidden tot een ongekend resultaat dat eind 2007 werd gehonoreerd met de rijksprijs voor voorbeeldig opdrachtgeverschap, de Gouden Piramide. Niet de ontwikkelaars, noch de woningbouwverenigingen maar de particulieren mochten hun droomwoning verwezenlijken, nota bene op een steenworp afstand van de binnenstad van Enschede. Dat ging vaak als volgt. Kuenzli doet het gebaar na. 'Dan komt er een meneer op het projectbureau op de dag dat hij zich kon inschrijven voor een kavel, diept een envelop op uit zijn binnenzak en laat de woning zien die hij altijd al heeft willen bouwen.' Waarmee Roombeek gerekend kan worden tot het initiatief waar afscheid is genomen van de hegemonie van de staatsvolkshuisvesting, belichaamd in de macht van corporaties en institutionele beleggers.

Het vertrouwen terug winnen van de getraumatiseerde bevolking, was de taak die Kuenzli en de zijnen als eerste op zich namen. Een ander doel was de verhouding werken en wonen in Roombeek, zoals die was

Roombeek, Enschede (De Boer De Witte Van der Heyden)
Foto Luuk Kramer



voor de ramp, te herstellen. Omdat veel ondernemers na 13 mei 2000 elders al een nieuw bestaan hadden opgebouwd, lag het niet voor de hand dat ze zouden terugkeren. Desondanks moest het opnieuw een gemengde wijk worden, met dienstverlenende voorzieningen, met nieuwe bedrijven en met plaats voor de kunstenaars die in de oude textiel fabrieken ateliers hadden. Dat dit streven is uitgekomen, bewijst het feit dat het telematica-instituut is gevestigd in de voormalige Grolschbrouwerij, met de bedoeling uit te groeien tot een kenniscentrum.

Maar het voornaamst was de kans op zelfbouw langs de assen en parken die De Bruyn had aangegeven. Als de particuliere woningbouw zo divers zal zijn, als kan worden verwacht, is het zaak daar een sterke openbare ruimte als basis onder te leggen. Die ruimte wordt bepaald door de voormalige Lonneker spoorbaan die anderhalve kilometer lang als een rechte lijn door de wijk loopt – en is ingericht als vrije busbaan –, door de Roombeek waarvan de loop over 12 kilometer is hersteld en door de Museumlaan, een allee die een verbinding vormt tussen Rijksmuseum Twenthe en twee nieuwe musea in het hart van de wijk, de Twentse Welle en het toekomstige Jan Cremermuseum. Beide musea zijn gevestigd in hallen van oude textiel fabrieken.

STEDENBOUW VERLEERD

Om samenhang te bereiken tussen nieuw- en oudbouw kwam er een stedenbouwkundig plan op tafel waar de drie driehoekige bleken in elkaar overlopen langs de Lonnekerspoorlaan, de ruggengraat in de wijk. Die bepalende as wordt halverwege gekruist door de Roomweg waarlangs de beek stroomt over een bed met schotsen van beton en aan een kant begrensd door winkelgalerijen. Tot in detail werd het programma van de wijk aangegeven, de verschillende varianten van wonen en werken, de bouwhoogten, de diversiteit aan stadsmilieus, de parkeervoorzieningen en de clusters van scholen, cultuur en bedrijvigheid.

Roombeek moest een organische wijk worden waar baksteen de toon aangeeft, zeker langs de Lonnekerspoorlaan die werd opgevat als een ruggengraat voor de wijk. Bij het uiterlijk van de lanen en wegen dacht Kuenzli aan typische Nederlandse invalswegen, zoals de Amstelveenseweg in Amsterdam en de nabijgelegen Deurningerstraat in Enschede, waar alles door elkaar heen staat; twee onder een kap, de Chinees, een rijtje winkels, een plukje herenhuizen, een vrijstaande woning, platte daken, mansardekappen, modern, gerijpt of traditioneel. 'We zijn dat soort stedenbouw verleerd. Ongemerkt hebben ontwikkelaars en corporaties na de Tweede Wereldoorlog zoveel invloed gekregen dat er een enorme uniformiteit is ontstaan.' Het klinkt als een bekering uit de mond van een man die zijn sporen heeft verdiend als directeur van de grootste woningbouwvereniging van Rotterdam en als stedelijk projectleider in Groningen.

In angstvisioenen dat het een chaos zou worden in Enschede en dat het herstel veel langer zou duren zonder een sterke regie van beleggers gelooft hij niet. 'Die verhalen hebben we kunnen ontzenuwen. We hadden ons als doel gesteld dat de wijk grotendeels zou zijn herbouwd in 2008. Dat is gelukt. Een chaos is het niet dankzij de beeldregie in sommige delen van de wijk. En het is ook niet duurder geworden dan iedereen voorspelde.' Want beleggers kunnen door hun claims de grondprijzen opdrijven. In Roombeek besloot de gemeente kavels aan te bieden voor minimaal 240 euro per vierkante meter en 400 euro per vierkante meter maximaal, afhankelijk van de plek in de wijk. De particuliere bouwers profiteerden van het grote aantal aannemersbedrijven in Twente en de kleine architectenbureaus. Aan deze nieuwe ontwikkelingen zullen grote aannemers en ontwikkelaars moeten wennen, denkt Kuenzli. 'Er bestaat natuurlijk angst voor het verlies van marktaandeel. Maar creatieve ontwikkelaars spelen daar op in door grond aan te kopen en die te vermarkten door samen met particulieren te bouwen. Die laten hen de vrijheid. We merken dat de kleine aannemer en de wat kleinere ontwikkelaar het best geëquipeerd zijn voor dergelijke initiatieven.'



VERSTRENGELING HEDEN EN VERLEDEN

Baksteen is leading geweest bij de herbouw van Roombeek, zeker waar de sporen van de voormalige textiel fabrieken nog zichtbaar zijn. Het vuurrode metselwerk van de katoenafhandelsfirma Rozendaal (1920) bijvoorbeeld inspireerde SeARCH tot een ingenieus appartementencomplex dat achter de verweerde muren van de fabriek kronkelt. Voormalige deuren en ramen zijn getransformeerd tot toegangen naar patio's en binnenplaatsen. Achter dit complex strekken de hallen met zaag-tanddaken zich uit, locatie voor de Twentse Welle waar de herinnering aan de textielnijverheid levend wordt gehouden. In de Twentse Welle worden de collecties van museum Jannink, het Natuurmuseum Enschede en het Van Deirse Instituut ondergebracht. Aan de overkant van de Lonnekerspoorlaan heeft Erik Knippers de voormalige Menko-textiel fabriek getransformeerd tot basisschool – opnieuw een verstrengeling van heden en verleden, waarmee Knippers ervaring heeft opgedaan bij de Willemswerf in Den Helder en het oude rijksarchief in Den Haag. Een absoluut landmark is het zorgcluster op de kruising van de Museumlaan, de Roomweg en de Lonnekerspoorlaan waar CLAUS EN KAAAN een bult van gele baksteen hebben opgericht die sterk doet denken aan de Amsterdamse-Schoolblokken van PIET KRAMER aan de Amsterdamse Vrijheidslaan. Langwerpige balkons lopen langs een sculpturale gevel die ook nog eens per verdieping inspringt. Als iets de wederopstanding van Roombeek symboliseert, is het deze boem-rangvormige compositie in het hart van de wijk.

Architecten van naam moesten de wijk op cruciale plaatsen cachet geven, was de overtuiging van Kuenzli en De Bruijn. En voor de rest deed de beeldregie zijn werk. In De Bamshoeve waar ooit een reusachtige textiel fabriek stond, waren kopers vrij om te doen wat ze wilden – en zijn dus ook de heftigste confrontaties zichtbaar tussen moderne dozen en notariswoningen uit een boekje. Een lage beeldregie hield in dat de





regels zich alleen beperkten tot de bebouwingstypologie, de kaveldiepte en de bouwvelop (het aantal bouwlagen en de gevelrooilijn). De bewoners wisten op voorhand dat ze risico zouden lopen dat hun buurman iets totaal anders zou kunnen bouwen. Strenge beeldregie bestond aan de Lonnekerspoorlaan, waar men gehouden is aan baksteen als materiaal en een strakke, stedelijke verkaveling, maar het strengst waren de voorschriften langs de Museumlaan. De architecten moesten hun ontwerp eerst voorleggen aan de welstandcommissie. Stedenbouwkundig supervisor Pi de Bruijn had een belangrijke stem in de keuze van architecten voor de Museumlaan. Hij beperkte zich uitsluitend tot architecten van naam en faam.

Dat alles bij elkaar heeft een wijk opgeleverd waarvoor de fabrieken al dan niet vrijwillig zijn geweken, een wijk die organisch met Enschede is verbonden. Soms is niet goed uit te maken of een blok is opgeknapt of volkomen nieuw is. Variatie en uniformiteit wisselen elkaar af, tegenover de lange rechte assen staan kronkelende lanen; hofjes en binnenplaatsen hebben villa's en winkelgalerijen als burens. Hier is in de ogen van Kuenzli de moderne stedenbouw van de 21ste eeuw werkelijkheid geworden in een wijk waar de burger voor het eerst op deze schaal ruimte is gegeven. Ruimte om creatief te zijn en je eigen droom vorm te geven. Dat de eigen droom niet allemans droom is moet je dan maar op de koop toe nemen.

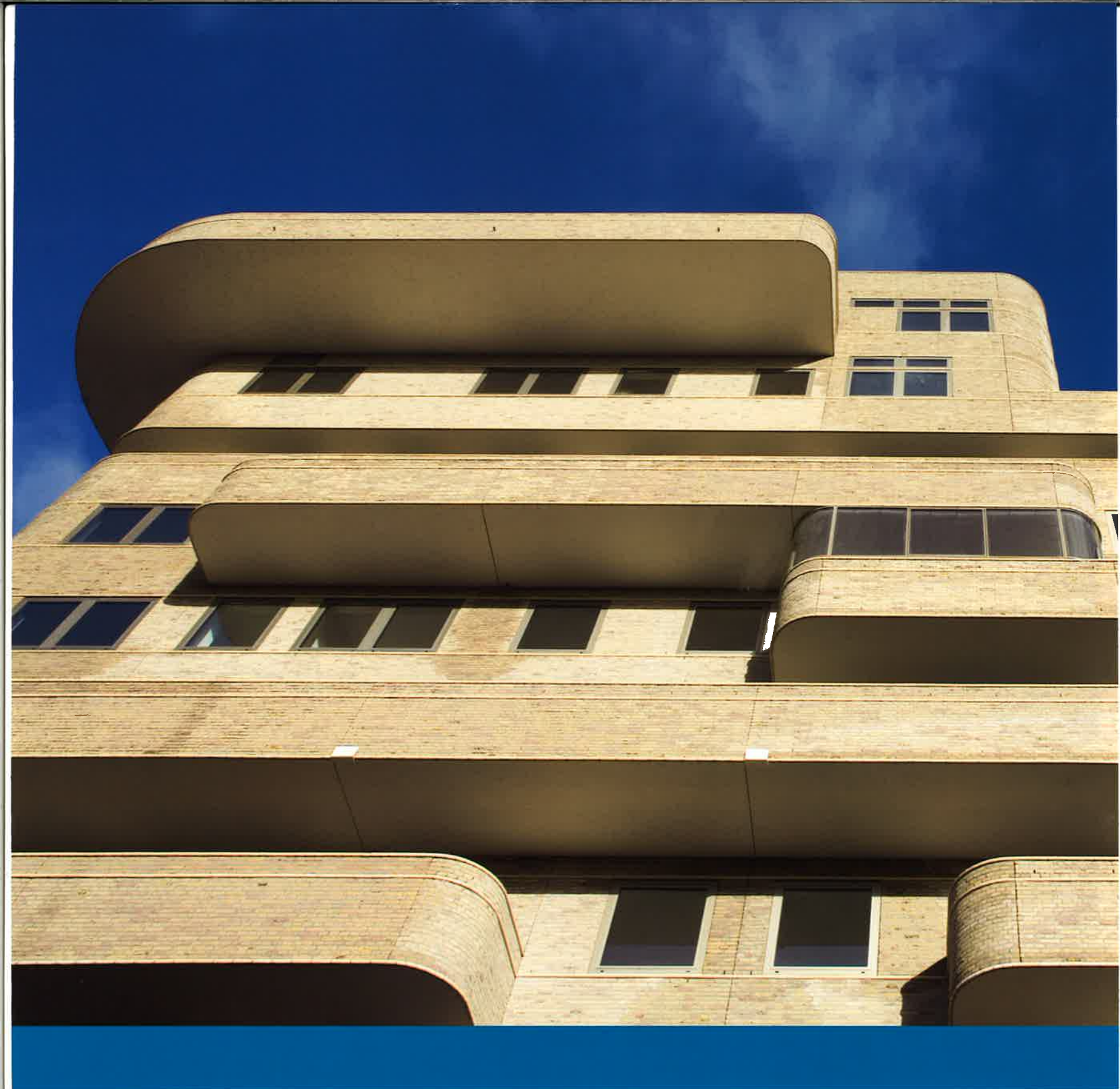
VAN GIBRALTAR NAAR DE AMSTERDAMSE SCHOOL

Toen Felix Claus voor het eerst de bouwplek in Roombeek betrad, waren de sporen van de vuurwerkramp nog zichtbaar. Zwarte vlekken op de stoep, kraters op het terrein. 'Alsof er een meteoriet was ingeslagen.' Een foto van de rots van Gibraltar, dat was de eerste stap die het bureau CLAUS EN KAAAN zette op weg naar Eekenhof, het markante middelpunt van de Enschedese wijk. Daarna volgden losse schetsen van een trapsgewijs oplopend gebouw waarvan de lage vleugels aansloten bij de lage middenstandshuizen aan de Roomweg. Aangemoedigd door supervisor Pi de Bruijn groeide het complex uit tot een driehoekige bult met rondom balkons en aan de achterzijde trapsgewijze terrassen.

De verrassing bevindt zich binnen: daar klimt een ellipsvormig trappenhuis op naar een lichtkoepel. De holte van een berg. Het is de ruimte die als vanzelf overbleef na de indeling van het complex in koop- en huurappartementen (52 in totaal), zeggen de geestelijke vaders Dick van Wageningen en Felix Claus. Dwingend voor het ontwerp was de eik die de vuurwerkramp had overleefd en nu trots prijkt op het binnenterrein. Zelfs de parkeergarage onder het complex is om de wortels heen gekruild.

De opdrachtgever, de woongroep Twente, wilde iets bijzonders op die vreemde punt in de wijk, die als bestemming een zorgcluster had gekregen. Op de begane grond zijn een huisartsenpraktijk, apotheek en fysiotherapie geconcentreerd, de losse laagbouw erachter is het huis van een groep minder validen. De woongroep had geld over voor Eekenhof. Wandelend op weg naar het bureau van Felix Claus passeerde de directeur van de woongroep het voor hem onbekende Scheepvaarthuis in Amsterdam. Zoiets graag. Claus liet hem een boek van de Amsterdamse School zien, met onder meer beelden van de gebouwen van Michiel de Klerk en Piet Kramer. Die kant moest het op. Maar, voegde Claus eraan toe, dat moet je je wel kunnen veroorloven.

Gewoonlijk ontwerpen CLAUS EN KAAAN niet van die sculpturale gebouwen, omdat de bouwbudgetten daarvoor tekort schieten, zeker in de Randstad. No money no details, is het adagium van Rem Koolhaas dat Felix Claus van harte ondersteunt. Hoe oostelijker in Nederland, hoe vrijer ze kunnen ontwerpen en hoe meer ze kunnen vertrouwen op goed metselende ambachtslieden. Aan hen kun je de detaillering wel overlaten.



Voor Eekenhof zochten ze een gele steen als hoofdtoon met een rood gemetselde plint als contrast. Dat zoiets sterk leunt op de architectuur van De Klerk vindt Claus geen bezwaar. Hun eerste gebouw voor het stadsdeelkantoor in Buitenveldert was ook ontleend aan het Barcelona-paviljoen van Mies van der Rohe, dus waarom nu niet de Amsterdamse School geciteerd? Dat paste heel goed in Enschede op die plek. 'Het moest een gebouw worden waarmee je je kunt identificeren, niet iets voor jan en alleman.'

GEEN LETTERLIJKE VERWIJZING

De gele steen is een moeilijke. Die pakt net als een witte kalkzandsteen armoedig uit bij regen, vindt Claus. 'Het slaat een gebouw dood. Dat soort steen is vaak gebruikt in de woningen van de jaren zestig en zeventig, niet de mooiste voorbeelden van baksteenarchitectuur.' Uiteindelijk vonden ze een grove handvormsteen met zwart gesinterde vlekken erin; de rode steen voor de plint is veel gladder, doorspekt met een paarse zweem en ook nog eens verticaal gemetseld. Een letterlijke

verwijzing naar de Spaarndammerbuurt, erkent Claus. Om de compositie af te maken, vond Van Wageningen een gele strook keramiek die de scheiding van de etages markeert.

Elke twee weken togen ze naar Enschede om zich ervan te vergewissen dat de aannemer het werk goed zou uitvoeren. 'Dat gaan we toch niet doen?' was de vraag die ze keer op keer werd voorgelegd, 'Dat kan toch niet?' Ze wisten voor elkaar te krijgen dat er ronde glazen erkers werden geplaatst in plaats van rechte stukken glas van 45 graden ten opzichte van elkaar. En ze zagen hoe de welvingen in het metselwerk toch tot stand kwamen. Van tevoren hadden ze uitgezocht hoe je de ronding bereikt, hoe je een overgang maakt tussen het staande verband van de koppen van de steen naar een gestrekt verband. 'Dat moet je precies uittekenen.'

Niemand die het meer heeft over plagiaat of kopie. De Amsterdamse School was domweg een bron van inspiratie, zonder dat het uitmondde in letterlijke retro, want daar heeft Felix Claus een hekel aan.



Haarlem heeft een hofjescultuur. Al vervoore de Gouden Eeuw zorgde de gegoede burgerij voor kleine oases van rust en geborgenheid middenin het stadshart voor behoeftigen, bejaarden en weduwes. Veelal werden de hofjes bewoond door oudere, alleenstaande dames die nog midden in het leven stonden. Anno 2007 is dat nog steeds zo. De oudere bewoners in de nieuwe Johannes Enschedé Hof maken letterlijk deel uit van het Haarlemse cultuurleven.

RENÉ VAN STEKELENBORG

DRUKKERIJ MAAKT PLAATS VOOR HAARLEMS HOFJE JOHANNES ENSCHEDÉ HOF ALS 'SOCIAAL NETWERK'

Tot 1990 bevond zich middenin het centrum van Haarlem de bekende drukkerij Joh. Enschedé. Het vertrek van de gelddrukkerij leverde een groot openvallend terrein in de binnenstad op. Delen daarvan zijn in de afgelopen jaren bebouwd met onder andere de Toneelschuur, een ontwerp van Haarlems grafisch ontwerper Joost Swarte in samenwerking met architect Henk Döll.

Voor het nog resterende deel van het voormalige binnenstedelijke bedrijfsterrein stelden in 1996 de regenten van Hof De Bakenesserkamer onder leiding van Job Thöne en Ok de Lange voor een hofje te bouwen. De regenten van het oudste hofje van Nederland (1395) ontwikkelden samen met de Woonmaatschappij (nu Ymere) een modern hofje dat de woonfunctie in de binnenstad vergroot en daarmee de vitaliteit van het stadshart versterkt. Helemaal volgens de traditie van de Haarlemse hofjes waarvan er nu twintig in de stad zijn.

STADSINVULLING OP MAAT

Eind januari 2008 leverde architect Henk Döll van DÖLL – ATELIER VOOR BOUWKUNST de

Johannes Enschedé Hof op. Het U-vormige complex is gelegen tussen de Toneelschuur en Hof De Bakenesserkamer. Het bestaat uit twee vleugels, waarvan één drie lagen telt en één twee lagen. Het geheel bevat tien huurwoningen en -appartementen en biedt rust en menselijke verhoudingen. Oud en nieuw gaan prima in elkaar op.

In vervolg op de goede samenwerking bij de Toneelschuur vormden Henk Döll en Joost Swarte opnieuw een team. Swarte fungeerde daarbij als klankbord en ontwerper. Zo verrijkte hij het ontwerp met beeldende en verhalen onderdelen. De gevel aan de Korte Begijnestraat vertelt de geschiedenis van Joh. Enschedé met een glas-in-lood-raam als blikvanger. Verder ontwierp Swarte een hek en een terrasafscheiding waarin een thematische grafische uitbeelding is verwerkt.

De buitengevel die aan de Korte Begijnestraat is gelegen, is stevig en stoer en opgetrokken uit baksteen. Tussen puien uit de 19^e eeuw stáát de gevel er stevig bij en volgt in een vloeiende curve het profiel van de smalle straat. De raamvensters en vlakken verspringen als de kaders in een stripverhaal, met hier en daar een accent in de vorm van goudkleurige pla-

ten. Dit hofje van de 21^{ste} eeuw is een stukje stadsinvulling op menselijke maat.

MODERNSTE HOFJE VAN NEDERLAND

Döll realiseerde met de Johannes Enschedé Hof een modern woonmilieu op basis van een historisch woonconcept. Het hofje herbergt vijf typische grondgebonden hofjeswoningen en vijf appartementen in drie lagen met lift. De plattegronden van de woningen zijn geschikt gemaakt voor ouderen. Ze zijn nu toegewezen aan alleenstaande ouderen, maar zijn ook ruim genoeg voor tweepersoonshuishoudens. Samen met de bewoners van De Bakenesserkamer delen de bewoners een gemeenschappelijke ruimte. De Johannes Enschedé Hof is een levend 'sociaal netwerk' middenin de Haarlemse binnenstad.



GRACHTENWIJK AAN VANDAAG

Eenheid in verscheidenheid heet de aanpak van GALIS. Verschillendzijnde kleuren van de eigentijd-

se grachtenhuizen – overigens konden de bewoners tevens uit vier typen voordeuren kiezen – eenduidig is daarentegen het concept ‘grachtenpand’. Soms bestaat dat uit drie lagen, soms ook uit vier lagen, maar hoe het ook zij, GALIS hechtte eraan ze allemaal met een plat dak uit te rusten. Hij bekroonde dat met een strakke daklijst. Wat hem inspireerde, was de New Beetle. De Kever van Volkswagen mag genoegzaam bekend zijn, een archetype van de auto welhaast, de nieuwe uitvoering daarvan is een moderne referentie naar de bolle koetsvorm uit de jaren vijftig. Herkenbaar en toch van deze tijd.

In wezen geldt dat voor de hele stedenbouwkundige opzet van De Laak in een van de grootste Vinex-wijken van Nederland. Vertrouwd is het patroon van grachten, kades, bruggetjes en de verticale geleding van de woningen langs de grachten, maar het is wel een eigentijdse adaptatie van de traditionele Nederlandse waterstad. De grote ramen, de strakke gevels en de kleine verstoringen in het totaalbeeld maken De Laak anders dan de bijna letterlijke kopieën die elders in Nederland te vinden zijn.

PARAFRASE

Dat was ook het doel van WEST 8 (Adriaan Geuze, Edzo Bindels) dat met De Laak een IJsselmeerstadje wilde parafaseren. Je zou vanaf dit deel van Vathorst via vaarten en kanalen het IJsselmeer moeten kunnen opvaren, De Laak zou moeten passen in het kralensnoer van Spakenburg, Elburg, Genemuiden of Medemblik – en om dat te ondersteunen

zijn de kades vernoemd naar de nederzettingen rondom de voormalige Zuiderzee. Er is zelfs een botenfonds in het leven geroepen om bewoners de kans te geven de wateren ook te bevaaren.

De Laak onderscheidt zich daarmee op een scherpe manier van een andere wijk in Vathorst, De Velden, die vooral een landelijke indruk maakt en als het ware heeft aangehaakt bij de boerenbedrijven die er stonden langs de veldweggetjes in de weilanden ten noorden van Amersfoort. Zijn De Velden door het stedenbouwkundig plan van Ashok Bhalotra een mozaïek van soms botsende bouwstijlen, verstrooid in het groen, duidelijk antwoordend op het thema Een wereld van Verschil, De Laak is stadser, dichter bebouwd en steniger – hoewel dat natuurlijk in de loop van de tijd kan veranderen als het groen tot wasdom is gekomen. In feite is De Laak een kruising tussen Amsterdam-Zuid en de grachtengordel, want het masterplan van WEST 8 voorziet in het Berlagiaanse gesloten bouwblok dat in dit geval wordt gevormd door een rand van grachtenhuizen. De bewoners parkeren hun auto onder het ruime binnenterrein en kunnen vanuit de ondergrondse garage hun woning bereiken.

Het binnenterrein zelf is een beschermd eldorado voor de jeugd, want zoveel speelruimte gunt het grachtenmodel ook weer niet. Logisch dat de tuinen dus een plaats hebben gekregen in het beschutte hof, want wat is een grachtenwijk zonder het ritme van stoepen en bordesjes? Die zijn er overigens niet alleen voor het beeld: op deze manier wordt het hoogteverschil overbrugd tussen de lager gelegen kade en de woningen die op het parkeerdek zijn gebouwd.

Als betref het de kleurenwaaier van een verffabrikant, zo zijn de tinten baksteen gerubriceerd die het architectenbureau GALIS voor blok 39 in de wijk De Laak in Vathorst heeft samengesteld. Aubergine, savannegeel, beige, krijtwit, blauw-mangaan – het zijn al gauw een twaalftal kleurschakeringen die het Delftse bureau uit het assortiment van de producenten heeft gevist, met als enig en uitsluitend doel een zo gevarieerd mogelijk beeld te bereiken aan de nieuwe grachten van Vathorst. Een diepliggende grijze voeg is het verbindende element, net zoals de structuur van de stenen: grof en onregelmatig.

DE LAAK IN VATHORST NEEMT SFEER VAN IJSSELMEERSTADJE OVER

MET REFERENTIE

JAAP HUISMAN





Vathorst, Amersfoort (Karelse van der Meer/Architecten Cie)
Foto Luuk Kramer

ONTREGELEND ELEMENT

Voor de architectonische invulling koos Geuze drie architectenbureaus; behalve GALIS zijn dat VAN MANEN en MOLENAAR & VAN WINDEN. Aanvankelijk kregen ze allemaal een eigen blok toegewezen totdat Geuze tot het inzicht kwam dat het spannender en afwisselender zou zijn als elke architect 'te gast' zou zijn in het blok van een collega. Het is een uitwerking van het principe dat ook is toegepast op het Java-eiland in Amsterdam. Daar ontwierp een tiental architecten zijn eigen appartementenblok dat op gezette plekken terugkeert in de gevelwand.

Om de blokken in De Laak van elkaar te onderscheiden bedacht Geuze een ontregelend element, een markant gebouw of in de termen van WEST 8 een special dat een plandeel nodig heeft voor zijn herkenbaarheid. In feite borduurt WEST 8 daarmee voort op het idee van Borneo/Sporenburg in Amsterdam waar solids (grote losstaande blokken) het patroon van rijtjeshuizen doorbreken. GALIS sneed zo op de hoeken de gevelwand van de grachtenhuizen los door een laag tussenstuk waarin de poort naar de achtertuin is verwerkt en waar boven een terras voor de hoekwoning ligt. Geen special maar een solid zijn de woontorens van Hans Kollhoff waarvan een classicistisch exemplaar klaar is.

GRACHTENHUIS

Hoe zou je het klassieke grachtenhuis kunnen definiëren? Het standaardmodel is dat van een verticaal pand met een vaste breedte (meestal gekoppeld aan de lengte van de balken), doorgaans een symmetrisch opgebouwde gevel, waarvan de hoger gelegen verdiepingen steeds lager worden. Dat dus. En een voorhuis dat van een achterhuis is gescheiden door een lichthof. Dat is tegelijk de logische plaats voor het trappenhuis. GALIS, VAN MANEN en MOLENAAR & VAN WINDEN hebben dat type niet letterlijk nagevolgd. 'Wat Geuze aan ons voorstel beviel, was dat we de panden van elkaar hebben losgesneden door spleten en sleuven van glas', laat GALIS aan de hand van voorbeelden zien. Het zijn de extra ramen in de woonkamer die afwijken van de hoge ramen in het hart van de gevel. In andere panden wisselen lange verticaal gemetselde stroken glazen loggia's en raampartijen af.

Het gebruikelijke achterhuis ontbreekt. In plaats daarvan hebben de bewoners de mogelijkheid op de eerste en tweede etage (de slaapverdieping) een extra kamer aan de achterkant te bouwen – en als ze willen kan er tevens een extra verdieping op worden gezet. Want zo royaal zijn de panden nu ook weer niet, benadrukt GALIS. 'Vijf meter tien is



de breedte, de meeste bestaan uit drie etages. Ze zijn echt bedoeld voor jonge startende kopers.'

PASSEND BIJ DE TIJD

Dat geldt ook voor de appartementsgebouwen die in elk van de blokken voorkomen, ontworpen door Galis' collega Han-Willem Visscher. Het gemiddelde oppervlak ligt rond de 70 vierkante meter. Aan de buitenkant is niet af te zien dat het om een blok gaat, zo is er gespeeld met galerijontsluitingen aan de achterkant en het beeld van pakhuizen aan de straatkant. Loggia's doorbreken de gesloten gevel – ondenkbaar in een traditioneel Amsterdams pakhuis – en als materiaal is opnieuw gekozen voor een grove korrel in de steen. Naast de loggia's brengen Franse balkons meer lucht in de panden. Houten kozijnen met slanke bewegende aluminium delen completeren het exterieur.

In de brochures had de opdrachtgever, woningbouwvereniging Latei, een romantisch Amersfoorts voorbeeld aangehaald, panden die oprijzen uit het water en die ondanks hun verschillen niettemin een eenheid vormden. Galis en de anderen wilden dat voorbeeld zo letterlijk niet overnemen – ze studeerden lang op een versie die meer bij deze tijd



De Laak, Amersfoort (DKV architecten)
Foto Luuk Kramer

en het hedendaags comfort zou passen. Wat ze vervolgens aan supervisor Adriaan Geuze voorlegden, kreeg onmiddellijk diens goedkeuring; de platte daken, de sleuven tussen de panden en de variatie in steen werden gewaardeerd. GALIS: 'En dat terwijl Geuze er in het proces bovenop zat. Hij hechtte zeer aan een gesloten blok waar de specials het verhaal moeten vertellen.'

Waar het bureau van GALIS koos voor een strakke lijn van (betonnen) trappen aan de straatkant, hebben andere architecten die rooilijn juist losgelaten – er wordt een oud beeld gesuggereerd met stegen, voorpleintjes en verschillende stoepen. Bij een ander blok in De Laak zijn het weer bruggetjes waarover de bewoners hun blok kunnen bereiken, en daar liggen dan terrassen aan de waterkant.

De vraag die De Laak en meer van dergelijke historiserende architectuur oproept, is of de architect niet in een rigide korset is gedwongen. Galis ontkent het. 'Het concept laat juist meer variatie toe dan je denkt. Ik zie het ook als een experiment. Architecten hebben nu eenmaal te maken met ontwikkelingen in de samenleving waardoor mensen meer te zeggen hebben over het uiterlijk en de indeling van de woning. De opgave is daar een antwoord op te hebben. Alleen is ons antwoord niet het teruggrijpen naar een kopie, maar het zoeken naar een vertaling.'

Spoorwijk, Den Haag
Foto Pierre Crom



DE REPARATIE KC 100 JAAR NA D

'NIEUW SPOORWIJK' MOET HAAGSE BUURT VAN PROBLEMLIJST HALEN

In de oksel van de spoorlijn Amsterdam – Rotterdam ligt vlakbij het Haagse NS station Moerwijk het stadsdeel Spoorwijk. Het was bij ontstaan een vriendelijke wijk met eengezinswoningen en sociale woningbouw. Een schrijver in het 'Weekblad tot behartiging der belangen van Huis- en Grondeigenaren en Bouwkundigen in Nederland' noteerde in 1923 met nauw verholen afgrijzen: 'op den duurste grond komen ... arbeiderswoningen'. De Haagse gemeente leidde met graagte bezoekers rond. In zijn hoogtijdagen droeg de wijk als bijnaam 'koperen knopenbuurt', omdat er veel geüniformeerde beambten woonden. Dat was toen. Op de rand van de eeuwwisseling plaatste het ministerie van VROM Spoorwijk op de lijst van grootste probleemwijken van Nederland. En dat terwijl Berlage in 1908 de plannen ervoor tekende, die zeer vernieuwend waren dankzij de ruime opzet en veel openbare ruimte.

BART DE VRIES

Op www.spoorwijkbenik.nl heeft Anja Haasbeek de geschiedenis van Spoorwijk in kaart gebracht. Zij constateert dat de compromissen die bij de uitvoering van het stedenbouwkundig plan van Berlage werden gemaakt, bij voorbaat van Spoorwijk een achtergestelde wijk maakten. De gemeentearchitecten wilden liefst zo minimaal mogelijk te werk gaan, om de kosten van de arbeiderswoningen zo laag mogelijk te houden. Misschien ligt hier de kiem voor het latere verval van Spoorwijk. Feit is dat dit deel van Den Haag te kampen kreeg met de bekende problemen van achterstandswijken.

De grootschalige vernieuwing onder de projectnaam Nieuw Spoorwijk, waartoe rond 1998 werd besloten, omvat de sloop van 1.300 woningen, waarvoor 800 woningen terugkomen. Het project wordt in drie fasen uitgevoerd, om tijdens het werk zoveel mogelijk bewoners in de transformerende wijk te houden, om redenen van betrokkenheid en sociale veiligheid.

Koos Kok van MASSA BUREAU VOOR ARCHITECTUUR maakte het stedenbouwkundig plan voor Nieuw Spoorwijk. Hij werkte toen bij KUIPERCOMPAGNONS. Dat bureau maakte ook de architectonische ontwerpen voor Fase I. Fasen II en III werden ontworpen door MASSA BUREAU VOOR ARCHITECTUUR.

STENIG

Koos Kok roemt het oorspronkelijke stedenbouwkundig plan van Berlage uit 1908 en betreurt de wijze waarop het werd uitgevoerd. 'Door de ernstige verdichting bleef er weinig van de ruimtelijkheid en kwaliteit van Berlage over. Berlage had woningen met kleine tuintjes en tuinmuurtjes getekend. Dat gaf een heel idyllisch beeld in een tijd zonder auto's. Het had een heel dorpse sfeer door de relatief kleine huizen met kapjes. Maar toen ik er voor 't eerst kwam, viel me meteen op hoe stenig de wijk overkwam. Stenig en met veel blik.' In Spoorwijk bladderde de charme van de wijk

als oude verf van een slecht onderhouden huis. Volgens Kok voldeed chirurgisch ingrijpen niet meer. 'De problemen waren te groot en verspreid om daar nog baat bij te hebben.'

In zijn stedenbouwkundig ontwerp probeerde Kok de oorspronkelijke kwaliteit te hervinden en gebruikte daarvoor het plan van Berlage als onderlegger en inspiratiebron. Als eerste keren er na de sloop veel minder woningen terug. Een andere beslissing ging tegen de heersende trend in (voor-)tuinen te bestraten. In plaats daarvan creëerde Kok in zijn ontwerp mogelijkheden voor meer groen in de vorm van iets verhoogde plantenbakken. 'Het oogmerk is bewoners te bewegen tot het aanbrengen en onderhouden van groen als investering in hun wijk,' stelt Kok.

Wie nu door Spoorwijk loopt, kan het verschil tussen 'Nieuw Spoorwijk' en de rest van de wijk niet ontgaan. De kabouterachtige huizen met puntdakken contrasteren sterk met de rijzige nieuwe bebouwing. 'Het verhogen van de bestaande tweelaags bebouwing naar drie-

DMT ATO





laags zorgt voor die gewenste uitstraling,' zegt Kok.

FIJN PLASTIEK

In het gehele plan van Nieuw Spoorwijk komen meerdere woonkwaliteiten voor. Aan de bredere Hasebroekstraat, die als een hoofdstraat fungeert, staan afwijkende woontypen, terwijl aan omliggende straten meer conventionele woningen zijn gekomen. 'Dat laatste is om het grootste deel van de woningvoorraad bereikbaar te houden voor mensen,' verklaart Kok. De beslissing om verschillende woontypen te realiseren die per straat verschillen brengen, komt ook voort uit de wens differentiatie in bewoners te bereiken. Het hoeven niet allemaal meer 'koperen knopen' te zijn.

De aansluiting op het oorspronkelijke plan van Berlage, waarbij twee bestaande blokken van dertig meter werden ingewisseld voor een breed blok, bredere straten met huizen en voortuinen en een parkstrook, helpt ook mee bij het verwezenlijken van een andere wens van Kok, namelijk het betrekken van bewoners en het wonen op de straat. Met duidelijke afkeer spreekt hij over de zo vaak geuite veronderstelling van makelaars dat de plaatsing van de keuken aan de voorzijde van het huis tegemoet komt aan de wens van woonconsumenten. 'Als ik ook maar één keer de gelegenheid krijg daarover zelf met bewoners te praten, komt er iets heel anders uit,' zegt hij. Op sommige plaatsen in Nieuw Spoorwijk is het hem gelukt de trend te keren. Maar op sommige plekken is dat tot zijn spijt niet gelukt, onder andere in het geval van binnenhoven in Fase III die nu in uitvoering is en waar de keukens aan de hofzijde zijn geplaatst.

De woongebouwen die het bureau van Kok ontwierp, worden dan ook door een voordeur aan de straat ontsloten. Aan de Hasebroekstraat ontwierp MASSA losse woningparen met een groene ruimte tussen de woningen in. Kok besteedde aandacht aan detaillering in het gehele project met wat hij 'fijn plastiek' noemt. Uitspringend en inspringend metselwerk. 'Elke woning wordt afzonderlijk aangegeven door een samenspel van parcellering en compositie', licht Kok toe. 'De begane grond markeren we door inspringende penant. In de lagen daarboven hebben we een sneller ritme van drie uitspringende penanten per woning gemaakt. Via dat ritme houden we de gehele straatwand als een samenhangend geheel bijeen. De raampartijen zijn steeds gebonden aan de penanten.' Opvallend zijn verder de terrassen op de eerste en tweede verdieping die sommige woonplattegronden mogelijk maakten. Die doorbreken de straatwanden en verlevendigen de straatruimte. Evenzeer opvallend is het krachtige beeld van de stalen kasten rondom de ingesneden buitenruimten van de appartementen.

Kok heeft in het stedenbouwkundig plan ook het materiaalgebruik voorgeschreven. Zijn bureau werkt vaak met baksteen, laat hij weten, wat misschien wordt onderstreept door de gevleugelde baksteen in het bedrijfslogo. 'Voor Spoorwijk heb ik bewust voor aardekleuren gekozen, met als uitzondering de binnenhoven, waar de steen licht van kleur is.' Een mooi detail zijn de forse dakoverstekken in het project. Vaak zijn die van hout, soms van baksteen. Nieuw Spoorwijk is, volgens Kok, 'Haagser' geworden. Er gaat een trots uit van de wijk waarvan Kok hoopt dat die zal leiden tot een robuuster sociaal milieu en die Spoorwijk definitief van de VROM-lijst van grootste probleemwijken zal halen en houden.



DE VERLEIDING VAN HET VERLEDEN

HISTORISERENDE NIEUWBOUW **BERKEL EN RODENRIJS EN DOESBURG**

In Doesburg realiseerde NATALINI ARCHITETTI een nieuwbouwlocatie aan de IJssel onder de naam Contre Escarpe. Hij had een mooie uitgangssituatie. De ligging aan de IJssel. Samen met SCHRAUWEN ARCHITECTEN ontwikkelde Natalini historiserende architectuur met nadrukkelijke modernistische vormelementen.



BART DE VRIES





Contre Escarpe, Doesburg (Natalini Architetti / Schrauwen Architecten)
Foto Raoul Suermondt



Natalini en Schrauwen trokken in hun stedenbouwkundig plan de historische lijnen van Doesburg door en maakten optimaal gebruik van de spectaculaire ligging aan de rivier. Dat leverde ook hier grachtenwoningen op, maar dat maakt de omgeving natuurlijk wel zo logisch. Natalini/Schrauwen ontwierpen hoge grachtenwoningen met puntgevels die wat schaal betreft reageren op de bestaande bebouwing in Doesburg. De keuze viel op zinken daken waarop de zon lekker fel kan blikkeren op heldere dagen. Het ontwerp van een 12-verdiepingen hoge woontoren is als een fier accent – én een tweede markeringspunt voor Doesburg naast de kerktoren verderop in het stadje – zonder meer geslaagd te noemen.

Het plan van Natalini besteedde veel aandacht aan de aansluiting van de nieuwbouw op het erachter gelegen historisch centrum van Doesburg. De stapsgewijze overgang van de gesloten bouwblokken aan de rivierzijde naar de veel grotere dichtheid van het stadscentrum gaat betrekkelijk ongemerkt. Zo leiden smalle stegen tussen de woonblokken via bruggen naar het stadscentrum, waardoor je als 't ware van de

weidsheid in de beslotenheid komt, precies zoals iemand dat zich zou voorstellen.

DORPS

Berkel en Rodenrijs beroemt zich op een historie van eeuwen. Een kopstuk daaruit is Arent van Egmond, vriend van Willem van Oranje, die in 1568 op last van Philips II in Brussel werd onthoofd. Ambachtsheer Johan van Oldenbarnevelt trof in 1619 hetzelfde lot, zij het dat niet de Spaanse Koning maar Prins Maurits de kwade genius was. Het dorp verdiende in later tijden de kost met turfsteken, maar verarmde toen de vraag naar turf verdween en het dorp min of meer rondom was afgegraven en omringd door water was. De inpoldering die daarop volgde heeft voor drooggevallen land gezorgd, waarvoor Berkel en Rodenrijs, dat inmiddels niet meer als zelfstandige gemeente bestaat, vanaf 2000 een ambitieus plan voor bebouwing heeft gemaakt.

De Vinex-locatie heeft als leidend beginsel de aansluiting op het



Westpolder/Bolwerk, Gouden Uilbuurt, Berkel en Rodenrijs
Foto's Pierre Crom

'karakter' van Berkel en Rodenrijs. Het oorspronkelijke dorp, uitgegroeid tot enkele tienduizenden inwoners, vertoont echter weinig stedenbouwkundige planning. De lintbebouwing is vanzelf zo gegroeid, zonder erg veel samenhang of regie. Zoiets valt natuurlijk als karakter op te vatten, maar biedt als leidraad voor de uitbreiding Westpolder/Bolwerk geen houvast. Logisch is om aan te sluiten op de landschapskarakteristieken die daarmee sfeer en stijl bepalen. Wie in de polder bouwt, zal met water te maken krijgen. Dat water geeft structuur aan deze nieuwe wijk in de vorm van sloten en grachten. De bruggetjes die daar weer overheen leiden, zorgen voor een dorpsse uitstraling van de straten erachter.

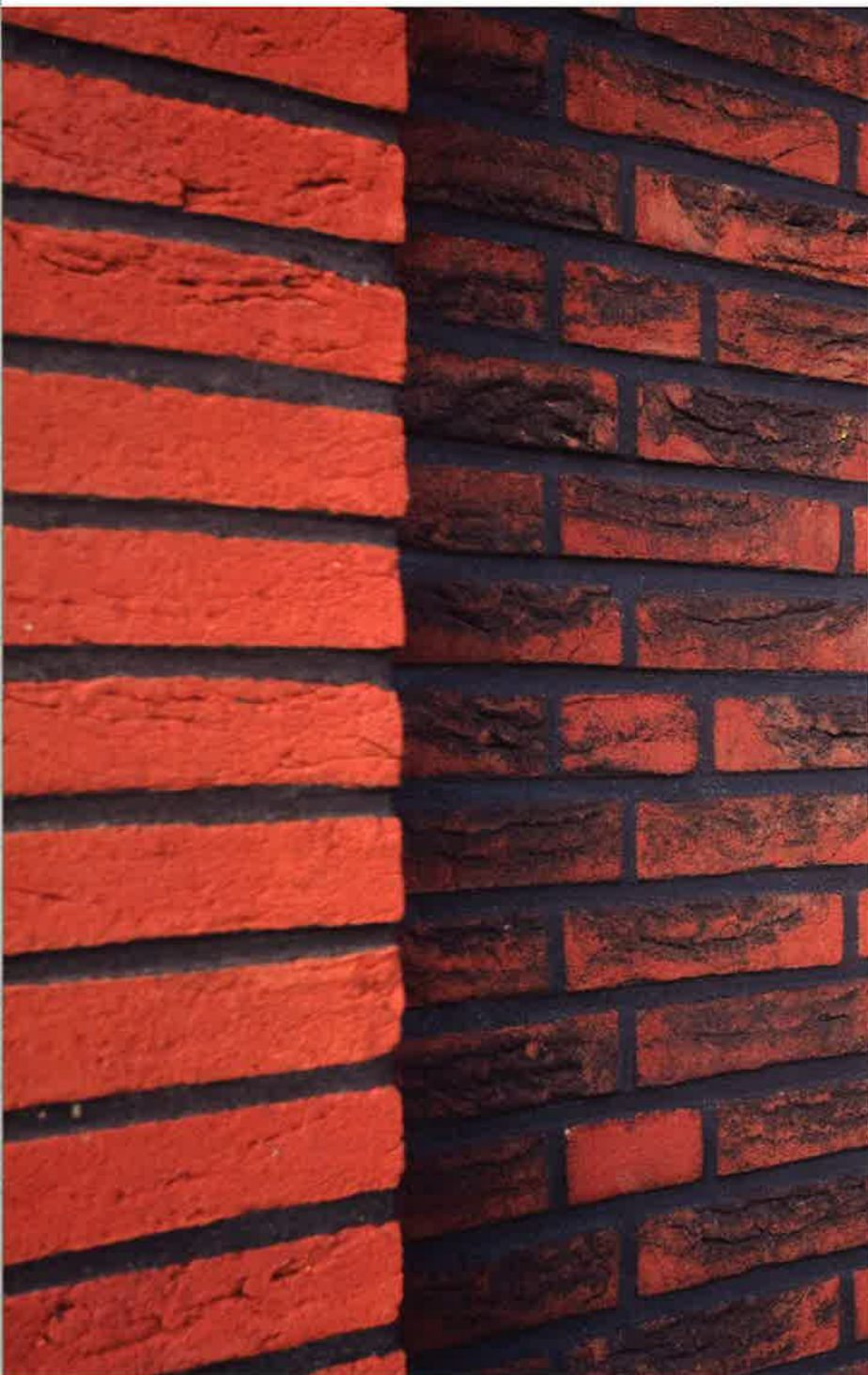
Een tweede antwoord is gevonden in een

grote verscheidenheid van woningtypen. Daarmee moet de suggestie ontstaan van een historische groei en ontwikkeling. Verscheidenheid staat in die opvatting voor geschiedenis.

RUIME KEUZE

Het totale project Westpolder/Bolwerk bestaat uit de nieuwbouw van 3.000 woningen. Het wordt uitgevoerd in deelprojecten. Begin vorig jaar werd de Gouden Griffelbuurt opgeleverd. Dat was aanleiding voor dagblad AD om een jong stel te portretteren dat zich zeer gelukkig betoonde ingeloot te zijn. Er waren veel méér gegadigden dan er woningen zijn. De reden? De bouwstijl. Die roept de jaren dertig op. En dat voelt 'dorps' aan.

Hetzelfde recept passen de ontwikkelaars en architecten ook toe op het deelproject Gouden Uilbuurt, waar de nieuwe bewoners inmiddels al zijn ingetrokken. Opnieuw een grote verscheidenheid van huizentypen, met de mogelijkheid voor bewoners om te kiezen uit kleur baksteen, dakpannen en voordeuren. Een staalkaart van de Gouden Uilbuurt laat 40 woningtypen zien. De vigerende stijl is, net zoals bij de Gouden Griffelbuurt, die van de jaren dertig. Dat komt vooral tot uitdrukking in het metselwerk en speklagen, erkers, afwisseling in horizontale en verticale volumes en de bekende horizontale belijning door dorpels, lateien en daklijsten. De traditionalistische architectuur is ook weerspiegeld in de twee-onder-één-kapwoningen, de een-



gezinswoningen en de grachtenwoningen. Grachtenwoningen? Jawel, die zijn er ook. Misschien niet van de allure zoals we die van Amsterdam kennen en evenmin van Delft of Leiden. De Zilvergracht in de Gouden Uilbuurt kan zelfs zonder polsstok worden oversprongen, maar dat staat het voorkomen van de typologie grachtenhuizen niet in de weg.

GEMOEDELIJKHEID

Op deze plek in Westpolder/Bolwerk wreekt de overheersende knusse architectuur, met de behaagzieke hang naar een 'andere' tijd, zich enigszins doordat de illusie niet stand houdt tegen de werkelijkheid. De trap- en halsgevels en timpanen verwijzen naar de oude

Hollandse stadskernen, terwijl de bescheiden uitvoering het dorpskarakter moet behouden. Het is eerlijk gezegd van beiden géén. Daarbij komt dat de Zilvergracht ondanks de naam toch meer een slootje is dan een gracht en de houten ophaalbrug die halverwege is geplaatst, doet zelfs koddig aan.

De vraag is of dit erg is. Zijn we niet gewend geraakt aan uitbreidingswijken die naartig reiken naar een illuster voorbeeld – ook al is dat niet aan de onmiddellijke omgeving of locale bouwtraditie ontleend – om bewoners een gevoel van geborgenheid en herkenning te geven? Die bewoners komen immers zelf ook overal vandaan. De Gouden Uilbuurt ademt daarom vooral één allesbepalend element, en dat is de sfeer van gemoedelijkheid.

Maar belangrijker is eigenlijk dat de stedenbouwkundige en landschappelijke kaders goed zijn gekozen. En daarin blinkt de Gouden Uilbuurt uit. Met woningstroken die als vingers om-en-om liggen en telkens aan één zijde zijn ontsloten, met een sloot die daar slangachtig omheen ligt gekruld, is de stedenbouwkundige situering een passend antwoord op de omgeving. Kan architectuur dan nog veel verkeerd doen?.



METSELBAKSTENEN MET EEN ZEER LAGE WATEROPNAME

HUGO SPEELMAN

De uitvoerende bouwpraktijk wordt in toenemende mate geconfronteerd met een baksteenkeuze die door een zeer geringe wateropname nauwelijks te verwerken is. Veel van deze metselbakstenen komen uit het buitenland. Bij minder goede weersomstandigheden, zoals in de herfst, de winter en het voorjaar, is de verwerking van die stenen niet eenvoudig. Ongunstige weersomstandigheden tijdens de uitvoering beïnvloeden de stapelbaarheid tijdens het metselen, de vlakheid van het metselwerk en soms het ontstaan van (mortel)smet en/of uitloging.

KEUZE VAN DE BAKSTEEN

Het gaat niet alleen om esthetische prestaties, er moet ook aandacht zijn voor de baksteen - mortelcombinatie. De keuze van de metselbaksteen heeft directe gevolgen voor de wijze van verwerking op de bouwplaats. In dit stadium moet ook de wijze van verwerken worden bepaald: traditioneel gemetseld en gevoegd, doorgestroken of verlijmd. Dus welke verwerking en welke daarbij behorende mortel(s)?

Gezien het Nederlandse (regenachtige) klimaat is een weloverwogen keuze op zijn plaats. In de koude en vooral natte winterperiode is de verwerking van metselbakstenen met een zeer lage wateropname lastig. Onder die omstandigheden wordt een goede verwerking bemoeilijkt of zelfs nagenoeg onmogelijk. Misschien is het dan nodig om een alternatieve metselbaksteen met een beter zuigend vermogen te kiezen.

INITIËLE WATEROPNEMING VAN DE METSELBAKSTEEN

Metselmortel moet optimaal zijn afgestemd op de toe te passen metselbaksteen. Metselbakstenen voldoen aan de eisen van de geharmoniseerde Europese norm NEN-EN 771-1 Metselbakstenen. De wateropname van metselbakstenen wordt hierin gedeclareerd in massaprocenten. Voor de verwerking van de metselbakstenen is de zogenaamde initiële wateropneming van belang.

De volgende onderverdeling in initiële wateropneming is binnen de richtlijnen (o.a. BRL 1007 Metselbakstenen) bepaald.

Indeling initiële wateropzuiging

Categorie	Declaratie	Keuringscriteria gemiddelde initiële wateropzuiging
IW1	Zeer weinig zuigend	$\leq 0,5 \text{ kg/m}^2 \cdot \text{min}$
IW2	Matig zuigend	$0,5 - 1,5 \text{ kg/m}^2 \cdot \text{min}$
IW3	Normaal zuigend	$1,5 - 4,0 \text{ kg/m}^2 \cdot \text{min}$
IW4	Sterk zuigend	$\geq 4,0 \text{ kg/m}^2 \cdot \text{min}$

AFSTEMMING BAKSTEEN EN MORTEL

Cementgebonden mortel dient op de initiële wateropneming van de toe te passen metselbaksteen te worden afgestemd. Dat waarborgt een goede verwerking.

Voor bakstenen die worden ingedeeld in de categorie 'Matig zuigend' zijn aanpassingen aan de metselmortel noodzakelijk. Afhankelijk van de initiële wateropname kan de mortelleverancier in de receptuur maatregelen treffen.

Voor metselbaksteen met een initiële wateropneming groter dan $0,3 \text{ kg/m}^2 \cdot \text{min}$, volgens NEN-EN 771-1, is op deze wijze nog een mortel beschikbaar voor een min of meer traditionele verwerking.

Bakstenen die onder de grens van $0,3 \text{ kg/m}^2 \cdot \text{min}$ vallen, zuigen vrijwel geen water meer op. Dan is een aangepaste wijze van verwerken nodig. Het betekent een beperkte stapelhoogte in de uitvoering en vergt afscherming van het verse metselwerk. Onvoldoende tijd tijdens de verwerking leidt tot opdrijven van het metselwerk met een grote kans op onthechting en onvoldoende vlakheid. Het niet nemen van adequate maatregelen ter afscherming geeft een grote kans op het ontstaan van uitloging en smet.

Aandachtspunten bij de verwerking van 'slecht zuigende' baksteen

1. Bakstenen met lage wateropneming dienen in alle gevallen droog te worden verwerkt.
2. Aandacht op de bouwplaats voor de opslag en de verwerking van de metselbakstenen is noodzakelijk.
3. Deze bakstenen dienen op een schone, droge en vlakke ondergrond te worden geplaatst. Zo kan er geen vuil en (regen)water in de metselbakstenen trekken.
4. Dek de metselbakstenen zodanig af dat beluchting mogelijk is, maar indringing van (regen)water wordt voorkomen.
5. Na het opperen dienen deze metselbakstenen ook op de steiger duurzaam te worden afgedekt voordat de verwerking gaat plaatsvinden.
6. Stem de wijze van verwerken en de metselmortel af op de baksteen.
7. Volg de adviezen van de baksteen- en mortelfabrikant.
8. Stem de wijze van voegen en de voegmortel af op de baksteen

Als het metselwerk gaat 'drijven' moet – afhankelijk van de buitentemperatuur – een wachttijd in acht worden genomen.

Over veel zaken heeft KNB technische brochures beschikbaar. Kijk verder op www.knb-baksteen.nl en www.betrouwbaarbaksteen.nl of bel, tijdens kantooruren, (026) 384 56 30.

LEDENLIJST

Baksteen is een uitgave van de gehele Nederlandse baksteenindustrie, verenigd in het Koninklijk Verbond van Nederlandse Baksteenfabrikanten (KNB).

STEENFABRIEK BIEZEVELD B.V.,
Kerkdriel, tel. (077) 474 29 20

CRH KLEIWAREN BEHEER BV,
Neer, tel. (0475) 51 81 00
KLEIWARENFABRIEK BUGGENUM BV,
Buggenum, tel. (0475) 59 16 66
KLEIWARENFABRIEK DE BYLANDT BV,
Lobith-Tolkamer, tel. (0316) 56 62 33
KLEIWARENFABRIEK FAÇADE BEEK BV,
Beek (L.), tel. (046) 437 28 28

KLEIWARENFABRIEK JOOSTEN KESSEL BV,
Kessel (L.), tel. (077) 462 80 00
KLEIWARENFABRIEK JOOSTEN WESSEM BV,
Wessem, tel. (0475) 56 24 46
KLEIWARENFABRIEK NUTH BV,
Nuth, tel. (045) 524 43 21
KLEIWARENFABRIEK DE WAALWAARD BV,
Dodewaard, tel. (0488) 41 72 50

DAAS BAKSTEEN ZEDDAM BV,
Azewijn, tel. (0314) 65 16 44
DAAS BAKSTEEN, STEENFABRIEK DE NIJVERHEID B.V.,
Azewijn, tel. (0314) 65 16 44
DAAS BAKSTEEN, STEENFABRIEK DE VLIJT B.V.,
Winterswijk, tel. (0314) 65 16 44
DAAS BAKSTEEN, STEENFABRIEK DE VOLHARDING B.V.,
Azewijn, tel. (0314) 65 16 44

BAKSTEEN HELDEN BV,
Helden-Panningen, tel. (077) 306 04 95
STEENFABRIEK ENGELS HELDEN BV,
Helden-Panningen, tel. (077) 306 04 95
STEENFABRIEK ENGELS OEFFELT BV,
Oeffelt, tel. (0485) 36 14 44

HUWA - VANDERSANDEN B.V.,
Spijk, tel. (0316) 56 64 00
BV STEENFABRIEK HEDIKHUIZEN,
Hedikhuisen, tel. (0316) 56 64 00
BV STEENFABRIEK HUISSENSWAARD,
Angeren, tel. (0316) 56 64 00
BV STEENFABRIEK SPIJK,
Spijk, tel. (0316) 56 64 00

'ST. JORIS' KERAMISCHE INDUSTRIE B.V.,
Beesel (L.), tel. (077) 474 01 00

STEENFABRIEK KLINKERS B.V.,
Maastricht, tel. (043) 347 83 33

STEENFABRIEK LINSSEN B.V.,
Kerkrade, tel. (045) 541 12 22

STEENFABRIEK 'DE RIJSWAARD' B.V.,
Aalst (Gld.), tel. (0418) 55 22 21

RODRUZA BV,
Nijmegen, tel. (024) 322 49 60
RODRUZA – STEENFABRIEK ROSSUM BV,
Rossum (Gld.), tel. (024) 322 49 60
RODRUZA – BV STEENFABRIEK 'DE ZANDBERG',
Gendt, tel. (0481) 42 71 22

STEENINDUSTRIE STRATING B.V.,
Oude Pekela, tel. (0597) 61 39 20

STEENFABRIEK VOGELENSANGH,
Deest, tel. (0487) 51 24 59

WIENERBERGER B.V., ZALTBOMMEL,
tel. (0418) 59 71 11
WIENERBERGER STEENFABRIEK BEMMEL,
Haalderen, tel. (0481) 46 39 24
WIENERBERGER STEENFABRIEK DAAMS,
Spijk, tel. (0316) 54 15 43
WIENERBERGER STEENFABRIEK DOORWERTH,
Doorwerth, tel. (026) 339 29 84
WIENERBERGER STEENFABRIEK ERLECOM,
Erlecom, tel. (024) 663 20 36

WIENERBERGER STEENFABRIEK ESBECK,
Esbeek, tel. (013) 516 92 03
WIENERBERGER STEENFABRIEK HAAFTEN,
Haaften, tel. (0418) 59 73 01
WIENERBERGER STEENFABRIEK HETEREN,
Heteren, tel. (026) 472 20 14
WIENERBERGER STEENFABRIEK KIJFWAARD OOST,
Pannerden, tel. (0316) 37 95 70
WIENERBERGER STEENFABRIEK KIJFWAARD WEST,
Pannerden, tel. (0316) 37 95 70
WIENERBERGER STEENFABRIEK MILSBEEK,
Milsbeek, tel. (0485) 51 65 51

WIENERBERGER STEENFABRIEK NUANCE,
Afferden (L.), tel. (0485) 53 12 36
WIENERBERGER PORISO BRUNSSUM,
Brunssum, tel. (045) 563 52 33
WIENERBERGER STEENFABRIEK ROODVOET,
Rijswijk (Gld.), tel. (0345) 55 83 43
WIENERBERGER STEENFABRIEK SCHIPPERSWAARD,
Echteld, tel. (0344) 61 36 56
WIENERBERGER STEENFABRIEK THORN,
Thorn, tel. (0475) 56 12 55
WIENERBERGER STEENFABRIEK TIMMERMANS,
Elst (U.), tel. (0318) 47 12 27

WIENERBERGER STEENFABRIEK WOLFSWAARD,
Opheusden, tel. (0488) 44 33 67
WIENERBERGER STEENFABRIEK ZENNEWIJNEN,
Zennewijnen, tel. (0344) 61 36 56

COLOFON

UITGEVER
Koninklijk Verbond van Nederlandse
Baksteenfabrikanten (KNB)

REDACTIE
Ewald van Hal
Jaap Huisman
Bart de Vries

**INHOUDELIJKE COÖRDINATIE EN PRO-
DUCTIE**
Hollander van der Mey / MS&L, Voorburg

VORMGEVING EN OPMAAK
WK-Ontwerpers, Den Haag

LITHOGRAFIE EN DRUK
Veenman Drukkers, Rotterdam

REDACTIE-ADRES
Florijnweg 6
Postbus 153
6880 AD VELD (Gld.)
T +31 (0) 26 384 56 30
F +31 (0) 26 384 56 31
E knb@knb-baksteen.nl
I www.knb-baksteen.nl

Adreswijziging of verzoek om toezending richten
aan het Koninklijk Verbond van Nederlandse Bak-
steenfabrikanten, Postbus 153, 6880 AD VELD (Gld.)

ISSN 0925-5923

Baksteen is het vakblad van het Koninklijk
Verbond van Nederlandse Baksteenfabrikanten
(KNB) en verschijnt in controlled distribution
driemaal per jaar. Het blad biedt informatie over
de baksteenindustrie en belicht trends in en op-
vattingen over baksteen en architectuur. Het
wordt toegezonden aan architecten(bureaus) en
stedenbouwkundigen, tuin- en landschapsarchi-
tecten, opdrachtgevers in de bouw, ONRI-leden,
centrale en lagere overheidsinstellingen, aanne-
mers (AVM- en B&U-leden Bouwend Nederland),
HIBIN-leden, onderwijsinstellingen en research-
instituten, (vak)pers en relaties van KNB.

Copyright © 2008 KNB. Het overnemen van arti-
kelen als bedoeld in artikel 15 van de Auteurswet
is niet toegestaan.



Vathorst, Amersfoort
Foto Luuk Kramer



Koninklijk Verbond —
van Nederlandse —
Baksteenfabrikanten —

'Baksteen' is het vakblad van het Koninklijk Verbond van Nederlandse Baksteenfabrikanten (KNB) en verschijnt in controlled circulation driemaal per jaar. Het blad belicht trends in en opvattingen over baksteen en architectuur.